



## **KLAIPĖDOS UNIVERSITETO VEIKLOS 2013 M. ATASKAITA**

Rektorius Vaidutis Laurėnas



## TURINYS

Preambulė .....	3
1. Pagrindiniai duomenys apie Klaipėdos universitetą .....	4
2. Strateginių tikslų įgyvendinimas ir veiklų tobulinimo planas .....	5
3. Struktūra ir valdymas .....	6
4. Moksliniai tyrimai ir technologijų perdavimas .....	9
5. Meninė kūryba .....	14
6. Studijos .....	15
7. Biblioteka .....	18
8. Tarptautiniai ryšiai ir tarptautinis judumas .....	18
9. Studentų veikla ir parama studentams .....	20
10. Infrastruktūra ir jos plėtra .....	22
11. Finansai .....	23
12. Pagrindinės veiklos 2014 m. ....	26

### **Preambulė**

Klaipėdos universitetas įsitvirtino Lietuvos mokslo ir studijų sistemoje ir siekia tapti tarptautinį pripažinimą turinčiu mokslo ir studijų centru. Universitetas, įkurtas Lietuvos – jūrų valstybės – reikmėms spręsti, plėtoja jūros mokslus, technologijas ir studijas, įgyvendina Jūrinio slėnio programą kurdamas jo žinių branduolį, lygiaverčiai plėtoja Baltijos regiono istorijos, kultūros ir kalbų, švietimo, sveikatos apsaugos, ekonomikos, politikos, komunikacijų mokslinius tyrimus ir studijas, puoselėja meninę kūrybą. Klaipėdos universitetas įsikūręs sparčios plėtros regione ir skiria daug dėmesio Vakarų Lietuvos ir Klaipėdos miesto darniai plėtrai. Svarbu, kad regione įsikūręs Universitetas išliktų struktūriškai pilnavertis ir stiprus, akademinio pasaulio pripažinimą pelnęs ir visuomenės pasitikėjimą turintis universitetas.

Klaipėdos universitetas 2013 m. pagrindinį dėmesį skyrė:

- 1) ES struktūrinės paramos ir kitiems projektams įgyvendinti;
- 2) Jūros mokslų ir technologijų centrui kurti;
- 3) studijų programoms tobulinti;
- 4) akademinės struktūros pertvarkymo projektui;
- 5) tarptautiškumo plėtrai;
- 6) finansų valdymui modernizuoti.



# 1. PAGRINDINIAI DUOMENYS APIE KLAIPĖDOS UNIVERSITETĄ 2009–2013 M.

	2009	2010	2011	2012	2013
<b>Darbuotojai</b>					
Darbuotojų skaičius	<b>1280</b>	<b>1295</b>	<b>1334</b>	<b>1421</b>	<b>1389</b>
Iš jų moterys			715	758	753
<b>Dėstytojų skaičius* / etatai</b>	<b>603/494</b>	<b>596/471</b>	<b>592/473</b>	<b>582/433</b>	<b>556/393</b>
Iš jų mokslų daktarai /etatai	240/257	241/243	248/245	250/229	250/218
Profesoriai** / Iš jų moterys	60	69	81/32	91/36	86/35
<b>Mokslo darbuotojų skaičius* / etatai</b>	<b>50/45</b>	<b>54/52</b>	<b>110/75</b>	<b>276/189</b>	<b>336/146</b>
<b>Akademiniai darbuotojai iš užsienio šalių</b>	<b>3</b>	<b>5</b>	<b>5</b>	<b>6</b>	<b>7</b>
<b>Studentai</b>					
<b>Studentų skaičius</b>	<b>8420</b>	<b>7330</b>	<b>6755</b>	<b>6235</b>	<b>5395</b>
Iš jų moterys (proc.)	70,3	69,0	67,8	66,3	67,0
Iš jų pirmosios pakopos studentai	<b>7584</b>	<b>6500</b>	5860	5300	4460
Iš jų antrosios pakopos studentai	778	762	827	862	861
Iš jų doktorantūros studentai	60	68	67	75	76
Iš jų nuolatinių studijų studentai	4770	4640	4535	4185	3715
Iš jų iššestinių studijų studentai	3650	2690	2220	2050	1680
<b>Studentų iš užsienio šalių skaičius</b>	<b>47</b>	<b>53</b>	<b>61</b>	<b>83</b>	<b>80</b>
<b>Absolventų skaičius</b>	<b>2274</b>	<b>2188</b>	<b>2010</b>	<b>1799</b>	<b>1787</b>
<b>Mokslinės publikacijos ir projektai</b>					
<b>Publikacijų (recenzuojamų) skaičius</b>	<b>397</b>	<b>385</b>	<b>429</b>	<b>445</b>	<b>377</b>
Iš jų monografijos	10	10	11	14	11
Iš jų ISI WoS publikacijos	33	28	56	59	50
Iš jų kt. recenzuojamuose leidiniuose	354	347	362	372	316
<b>Mokslo projektai / Iš jų tarptautiniai</b>			<b>48/38</b>	<b>60/38</b>	<b>58/38</b>
<b>Struktūra</b>					
<b>Fakultetai ir studijų institutai</b>	<b>9</b>	<b>9</b>	<b>9</b>	<b>9</b>	<b>8</b>
<b>Katedros</b>	<b>61</b>	<b>58</b>	<b>57</b>	<b>51</b>	<b>48</b>
<b>Studijų programų skaičius I–III pakopose</b>	<b>125</b>	<b>128</b>	<b>127</b>	<b>127</b>	<b>130</b>
<b>Mokslo institutai</b>	<b>3</b>	<b>3</b>	<b>3</b>	<b>3</b>	<b>3</b>
<b>Biudžetas</b>					
<b>Konsoliduotos pajamos (tūkst. Lt)</b>	<b>48 196,8</b>	<b>68 327,5</b>	<b>77 125,1</b>	<b>82 526,7</b>	
Iš jų mokslinių tyrimų lėšos (tūkst. Lt)	2 969,9	10 821,9	11 913,1	15 900,6	
Iš jų valstybės asignavimai (proc.)	50,8%	37,9%	32,3%	30,8 %	
Iš jų projektinių veiklų biudžetas (proc.)	7,3%	35,0%	41,3%	45,0%	
<b>Konsoliduotos išlaidos (tūkst. Lt)</b>	<b>48 290,5</b>	<b>64 608,3</b>	<b>76 883,0</b>	<b>88 148,8</b>	
Iš jų darbo užmokesčiui ir „Sodrai“ (proc.)	74,6%	58,8%	38,7	39,5%	

\*Tas pats dėstytojas ar mokslo darbuotojas gali užimti atitinkamai ir dalį mokslo darbuotojo ar dėstytojo etato.

\*\* Taip pat ir menų profesoriai.

## 2. STRATEGINIŲ TIKSLŲ ĮGYVENDINIMAS IR VEIKLŲ TOBULINIMO PLANAS

Klaipėdos universiteto strategija 2014–2020 m. formuluoja tris pagrindinius tikslus: 1) biomedicinos, fizinių ir technologijos mokslų ir studijų plėtra, nacionalinio jūros mokslo ir technologijų centro kūrimas; 2) humanitarinių ir socialinių mokslų ir studijų plėtra, meninės kūrybos ir meno studijų puoselėjimas; 3) universiteto valdymo tobulinimas. 2012 m. didesnio dėmesio sulaukė Universiteto administracinės struktūros pertvarkymas, o 2013 m. daugiau dėmesio buvo skiriama pirmiems dviem tikslams įgyvendinti, ypač pabrėžiant abiejų lygiavertiškumą. Šiame kontekste pradėta formuluoti Klaipėdos universiteto jūrinės specializacijos plačioji prasmė. Pirmųjų dviejų strateginių tikslų dermės siekimas, tolygus dėmesys jiems yra esminis Klaipėdos universiteto plėtros principas.

Kadangi strateginis planavimas nėra mūsų stiprioji pusė, turime siekti didesnės strateginės savitvardos, kantriau ir sparčiau siekti užsibrėžtų tikslų. Strateginių tikslų siekimo sėkmei reikšmės turi 2013 m. pradėjęs veikti Jūros mokslų ir technologijų centras. Klaipėdos universitetas, Lietuvos aukštojo mokslo sistemoje turėdamas išskirtinės jūrinės specializacijos privalumus, turi strategiškai tinkamai jais naudotis. Mūsų strateginiame mąstyme vis daugiau vietos atsiranda suvokimui, kad universiteto sėkmės garantu tampa moksliniai tyrimai. Studijos yra neatskiriama universiteto dalis, bet jų kokybės svarbiausias garantas yra universiteto mokslingumas.

Strategijos atnaujinimo sumanymuose 2013 m. išryškėjo kelios kryptys: 1) būtinybė labiau atsižvelgti į Klaipėdos universiteto specializacijos plačiąją prasmę; 2) išryškinti Klaipėdos universiteto vietą Lietuvos sumaniojoje specializacijoje; 3) kryptingiau ir sparčiau siekti Klaipėdos universiteto perėjimo į Lietuvos universitetų lyderių grupę; 4) rengti Klaipėdos universiteto projektą „Strategijos 2030“.

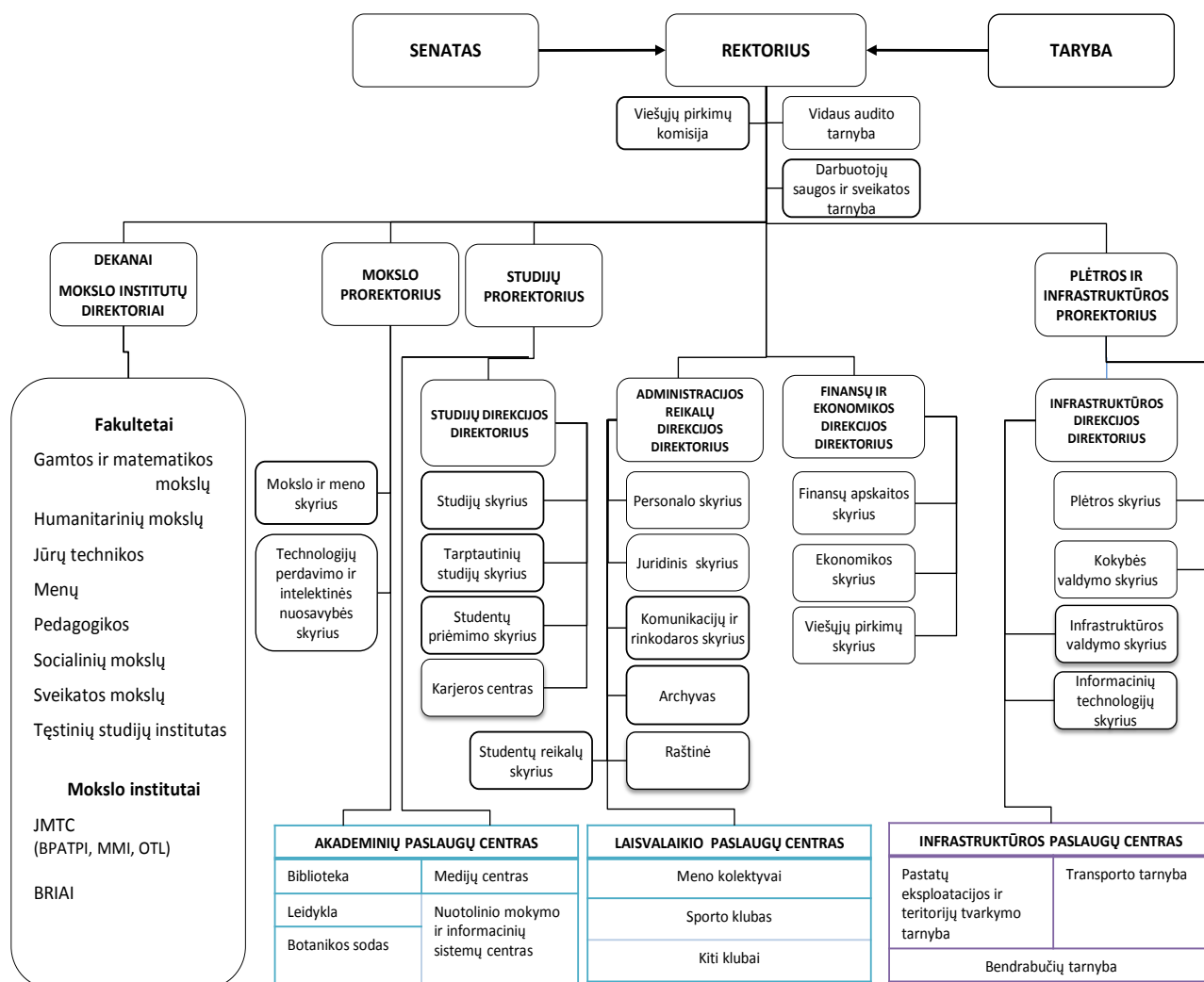
2013 m., atsižvelgiant į tarptautinės akreditacijos ekspertų grupės išvadas ir rekomendacijas, buvo parengtas ir Tarybos patvirtintas Klaipėdos universiteto veiklų tobulinimo planas. Plane numatytos priemonės 2013 m. buvo pradėtos vykdyti: įvyko diskusija Klaipėdos universiteto vizijos ir misijos klausimais, iš esmės parengtas Kokybės vadovas, atlikta dalis darbų, pertvarkant akademinę struktūrą, pagerintos studijų sąlygos aprūpinant auditorijas ir studijų laboratorijas naujais baldais ir įranga, parengtas Klaipėdos universiteto tarptautiškumo programos projektas, pradėta rengti Žmonių išteklių strateginio valdymo programa, atlikti parengiamieji darbai Akademiškai ir ekonomiškai netvarių studijų programų ir Mokslinių tyrimų ilgalaikių programų aprašams parengti, rengiama Poveikio regionui programa. Šios priemonės yra svarbios siekiant Klaipėdos universiteto strateginių tikslų.

### 3. STRUKTŪRA IR VALDYMAS

Klaipėdos universitetas skaičiais 2013 m.: tai – vidutiniškai 1360 darbuotojų, 5500 studentų ir 3500 kitų klausytojų; tai – 48 katedros, 7 fakultetai ir 1 studijų institutas, 3 universitetiniai mokslo institutai. 2013 m. gruodžio mėn. įkurtas Jūros mokslų ir technologijų centras, sujungęs BPATPI, MMI ir OTL. Kolegialūs valdymo organai yra Taryba (9 nariai) ir Senatas (40 narių).

Rektorius vadovauja administracijai ir atstovauja Universitetui. Dalis Rektorius įgaliojimų perduota prorektoriams (3), fakultetų dekanams ir studijų instituto direktoriui (8), mokslo institutų direktoriams (3), administracijos direktorių direktoriams (4). Administracijos padaliniai sudaro 4 direkcijas ir 2 savarankiškus skyrius. Vidaus audito tarnyba, Darbuotojų saugos ir sveikatos tarnyba ir Viešųjų pirkimų komisija tiesiogiai pavaldžios Rektoriumi. Paslaugų padaliniai sujungti į 3 paslaugų centrus.

#### Klaipėdos universiteto struktūra



Administracinė valdymo struktūra iš esmės pertvarkyta 2012 m. 2013 m. įkurta Sveikatos ir darbų saugos tarnyba, atliktas Viešųjų pirkimų ir turto apskaitos skyriaus ir IT skyriaus pertvarkymas, Mokslo ir studijų direkcija pertvarkyta į Studijų direkciją ir du – Mokslo ir meno bei Technologijų perdavimo ir intelektinės nuosavybės apsaugos – skyrius. Akademinį valdymo padalinių pertvarkymai susiję ir su tuo, kad pradėjo dirbti du akademiniai prorektorai – mokslo ir studijų. Aktyvios studijų organizavimo veiklos ėmėsi studijų prorektorius prof. M. Rugevičius. Nebuvo pritarta, kad Jūros mokslų ir technologijų centro direktoriaus ir mokslo prorektorius pareigos būtų sutapatintos. Suformuota Jūros mokslų ir technologijų centro administracija (direktorius prof. S. Olenin).

Išlieka prodekanų fakultetų valdymo funkcinės paskirties apibrėžimo įvairovė, ypač mokslinės veiklos, plėtros, projektinių veiklų apskritai srityse.

Perėjimas prie procesų valdymo nevyksta sklandžiai. Išaiškėjo būtinybė tikslinti atskirų su studijomis ir studentų veikla susijusių administracijos skyrių funkcinis ryšius. Būtinoms papildomoms pastangoms apibūdinant Nuotolinio mokymo ir informacinių technologijų centro veiklų kryptis.

Lieka atvira programinės įrangos pasirinkimo („Edrana“ ar „LieMSIS“) finansų ir personalo padaliniuose perspektyva. Vidaus audito tarnyba tinkamai neatlieka savo funkcijos.

Stokojame patirties pokyčių valdymo srityje, tuo tarpu pokyčiai vyksta iš esmės visose universiteto veiklos srityse.

Kokybės valdymo pastangos pasiekė kokybės vadovo parengimą.

Daug pastangų reikalauja finansų valdymas. Struktūriniai pokyčiai ir darbuotojų skaičiaus didėjimas administracijoje didžiaja dalimi susijęs su projektinių veiklų plėtra. 2013 m. projektuose dirba 62 administracijos darbuotojai (47,7 etato).

#### Klaipėdos universiteto 2010–2013 m. vykdomų projektų struktūra ir skaičius

	Mokslo projektai	Studijų projektai	Infrastruktūros projektai	Kiti	Iš viso
<b>2010 m.</b>	32	13	4	1	<b>50</b>
<b>2011 m.</b>	48	15	8	6	<b>77</b>
<b>2012 m.</b>	60	21	9	10	<b>100</b>
<b>2013 m.</b>	58	20	6	29	<b>113</b>

Klaipėdos universiteto pajamos per pastaruosius trejus metus iš esmės didėjo plėtojant projektines veiklas. Lyginant su 2010 m., jos išaugo 58,4 proc. 2014 m. biudžetas numato 103 327,0 tūkst. Lt pajamas ir atitinkamas išlaidas (iš jų iš projektinių veiklų – 55 833,0 tūkst. Lt).

### Klaipėdos universiteto pajamos 2010–2013 m. (tūkst. Lt)

<b>Pajamų šaltinis</b>	<b>2010</b>	<b>2011</b>	<b>2012</b>	<b>2013</b>
Valstybės asignavimai	24 477,5	25 307,20	24 939,60	25 405,40
Specialiosios programos ir kitos gautos lėšos	20 200,0	19 651,25	20 334,00	19 993,60
Projektai	3 519,3	23 369,00	31 851,50	37 127,70
<b>Iš viso</b>	<b>48 196,8</b>	<b>68 327,45</b>	<b>77 125,10</b>	<b>82 526,70</b>

Daug ir atsakingos veiklos turi Viešųjų pirkimų ir Plėtros skyriai. Apskritai padidėjo universiteto gebėjimai priimti ir tinkamai investuoti struktūrinės paramos lėšas, tai ypač svarbu įvertinant naujo struktūrinio finansavimo 2014–2020 m. laikotarpio perspektyvas.

Tikėtina, kad administracijoje įsteigtas Technologijų perdavimo ir intelektinės nuosavybės skyrius pasitarnaus šioms svarbioms universiteto veikloms tobulinti. Tikslinga artimiausioje ateityje sujungti Personalo ir Juridinių skyrius, taip pat Infrastruktūros valdymo ir Plėtros skyrius bei atsisakyti Infrastruktūros paslaugų centro direktoriaus pareigybės, iš dalies dubliuojančios infrastruktūros tarnybų vadovų funkcijas. Yra klausimų dėl ekonomistų neišsitemimo viename skyriuje.

Svarbu, kad visi savarankiškų studijų ir mokslo padalinių vadovai pilną darbo dieną skirtų savo tiesioginėms administratoriaus pareigoms atlikti. Ne visada karjeros siekiai universitete susiję su pasirengimu didesnei atsakomybei. Galima nurodyti atskirus atvejus, kai katedrų vedėjai neatsakingai rengia studijų programos savianalizę. Didesnis visų darbuotojų lojalumas universitetui taip pat siektinas.

Universiteto valdymui 2013 m. įtakos turėjo naujai sudaryta Taryba. Tarybos funkcijų išplėtojimas finansų ir struktūros srityse įgalino administraciją dirbti operatyviau. Pirmiausia tai padėjo galutinai apsispręsti dėl esminio akademinės struktūros pertvarkymo iki 2015 m. birželio 30 d.





#### 4. MOKSLINIAI TYRIMAI IR TECHNOLOGIJŲ PERDAVIMAS

Klaipėdos universiteto misijoje ir strategijoje didelis vaidmuo skiriamas moksliniams tyrimams. Universiteto pilnavertiškumas taip pat neatskiriamas nuo aukšto lygio mokslinių tyrimų.

**Mokslinių tyrimų lygį atspindi mokslinės publikacijos. Formalieji mokslinių publikacijų skaičiai yra mažesni nei 2012 m. Tenka atidėti Klaipėdos universiteto patekimą į penkių mokslingiausių Lietuvos universitetų sąrašą.**

	2010	2011	2012	2013
<b>Monografijos</b>	<b>10</b>	<b>11</b>	<b>14</b>	<b>11</b>
BPAPTI				1
BRIAI			1	3
MMI				
GMMF			1	
HMF			3	1
JTF				1
JI				
MF			1	
PF				1
SMF			3	2
SvMF			5	
TSI				2
<b>ISI WoS straipsniai</b>	<b>28</b>	<b>56</b>	<b>59</b>	<b>50</b>
BPAPTI			25	18
BRIAI			2	2
MMI			5	3
GMMF			15	7
HMF			5	3
JTF			13	7
JI			1	3
MF				
PF				
SMF			2	1
SvMF			7	6
TSI			1	
<b>Straipsniai recenzuojamuose leidiniuose</b>	<b>347</b>	<b>362</b>	<b>372</b>	<b>316</b>
BPAPTI			6	3
BRIAI			93	48
MMI			1	4
GMMF			26	8
HMF			104	46
JTF			9	13
JI			2	1
MF			18	19
PF			48	56
SMF			69	45
SvMF			45	66
TSI			13	19

**2013 m. mokslinių publikacijų lyderiai:** doc. dr. A. Bliujienė, dr. M. Bučas, prof. habil. dr. A. Girininkas, prof. dr. E. Guseinovienė, prof. dr. B. Jatkauskienė, prof. habil. dr. S. Lebedevas, prof. dr. L. Šimanskienė, prof. dr. H. G. Umgiesser, dr. V. Vaitkevičius, dr. E. Vasiliauskas, doc. dr. G. Zabiela, prof. habil. dr. R. Žaromskis.

2013 m. mokslo darbuotojų pareigas užėmė 336 asmenys, buvo skirta 145,6 etato. Iš Klaipėdos universiteto pagrindinių veiklų pajamų buvo finansuojami 55,5 etatai (64 mokslo darbuotojai), iš projektinių veiklų lėšų – 90,1 etato (272 mokslo darbuotojai). Mokslininkų ir pedagoginių darbuotojų etatų santykis (1:3) yra palankus moksliniams tyrimams plėtoti. Tačiau mokslinių publikacijų skaičius auga toli gražu neproporcingai mokslo darbuotojų skaičiaus augimui. Sykiu publikacijų įverčiai, išreikšti pinigine forma, nemažėja; už mokslinę ir meninę veiklą Klaipėdos universitetui valstybės asignavimuose 2011 m. biudžete skirta 3 642,0 tūkst. Lt, 2012 m. biudžete – 3 456,0 tūkst. Lt, 2013 m. biudžete – 4 216,3 tūkst. Lt. Pastarasis skaičius reikšmingas dar ir tuo, kad bendras Lietuvos universitetų mokslinės ir meninės veiklos finansavimas 2013 m. valstybės asignavimuose buvo sumažintas.

Mokslinių tyrimų organizavimo prasme reikšmingas 2013 m. pabaigoje įkurtas Jūros mokslų ir technologijų centras. JMTC sujungė trijų mokslo padalinių (BPATPI, MMI ir OTL) veiklą, kuria keturias naujas mokslines laboratorijas, stato mokslinių tyrimų laivą. Dėl infrastruktūros objektų statybos vėlavimo pilnai nepanaudojama laboratorinė įranga. Vyksta parengiamieji dviejų naujų mokslo institutų steigimo darbai. Neparengtas mokslinių tyrimų strateginių programų aprašas gali tapti trukdžiu ne tik šių institutų steigimui, bet ir apskritai mokslinių tyrimų plėtrai. Jau kurį laiką konstatuojame per didelį mokslinių tyrimų fragmentiškumą ir atskirų mokslo centrų bei katedrų mokslinį nekonkurencingumą.

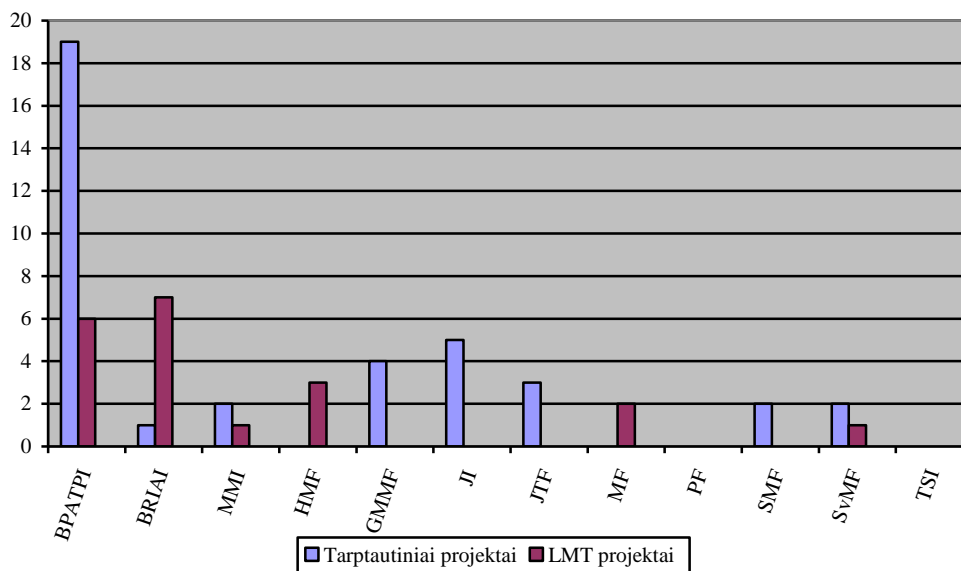
Klaipėdos universitetas 2013 m. vykdė 58 **mokslo projektus**. Mokslo projektų veiklų lyderiai yra prof. A. Armaitienė, prof. A. Andziulis, dr. N. Blažauskas, prof. D. Daunys, prof. A. Jurgutis, lekt. A. Kontautas, prof. S. Olenin, dr. R. Paškauskas, prof. D. Petrauskaitė, doc. L. Petrošienė, prof. A. Razinkovas-Baziukas, prof. V. Smailys.

Mokslo projektų pasiskirstymas padaliniuose yra per daug netolygus. Mokslo projektų pasiskirstymo padaliniuose netolygumas aktualus visų pirma todėl, kad daugiau kaip pusė visų mokslo projektų vykdomi biomedicinos mokslų srityse. Dėl to iš dalies nukenčia Klaipėdos universiteto mokslingumo vertinimas tarptautinėse agentūrose. Nepriimtina tai, kad atskiri fakultetai arba nevykdo mokslo projektų, arba jų skaičius neproporcingas pedagoginių ir mokslo darbuotojų skaičiui.

### Mokslo projektų pasiskirstymas pagal programas

	2011	2012	2013
<b>Tarptautiniai mokslo projektai</b>	<b>38</b>	<b>38</b>	<b>38</b>
BP7	6	5	5
<i>Baltic Sea Region</i>	10	10	8
<i>South Baltic Cross-Border Cooperation</i>	10	10	11
<i>EU Culture Programme</i>	1	1	1
<i>EU Eco-Innovation</i>	1	1	1
<i>EEE ir Norvegijos finansiniai mechanizmai</i>	2	1	1
<i>INTERREG</i>	1		
<i>Latvia-Lithuania Cross-Border Cooperation</i>	2	4	3
<i>Lithuania-Poland-Russia Cross-Border Cooperation</i>		2	2
<i>EU LIFE</i>	2	1	2
<i>Norden</i>	1	1	
<i>NATO Science for Peace and Security</i>	2		3
<b>LMT projektai</b>	<b>10</b>	<b>22</b>	<b>20</b>
Visuotinė dotacija	1	3	3
Mokslininkų grupių ir technologinės plėtros		1	1
Lietuvos ir Ukrainos bendrų mokslinių tyrimų		1	1
Valstybė ir tauta: paveldas ir tapatumas		1	2
Nacionalinės lituanistikos plėtros 2009–2015 m.	3	7	6
Mokslininkų iniciatyva parengti projektai	5	6	4
Lietuvos ekosistemos: klimato kaita ir žmogaus poveikis	1	3	3
<b>Iš viso</b>	<b>48</b>	<b>60</b>	<b>58</b>

### Mokslo projektų pasiskirstymas fakultetuose ir mokslo instituteuose 2013 m.



Plečiantis projektinėms veikloms mažėja užsakomųjų darbų sutarčių su ūkio subjektais. 2013 m. sudarytos 28 **sutartys su ūkio subjektais**. Atitinkamai sumažėjo uždirbamos lėšos. Bet dar labiau turi jaudinti tai, kad ūkio subjektų užsakomųjų darbų sumažėjimas įvyko kuriantis Jūrinio slėnio mokslo branduoliui. Veiklose su ūkio subjektais išskirtinos dr. S. Gulbinsko ir I. Masiulienės pastangos.

#### Užsakomųjų darbų sutartys su ūkio subjektais 2009–2013 m.

	2009	2010	2011	2012	2013
BPATPI	27	28	21	14	18
BRIAI	6	8	11	15	7
GMMF	1	2	2	4	3
JTF		4	3	1	
MMI	1	3	3		
<b>Iš viso</b>	<b>35</b>	<b>45</b>	<b>40</b>	<b>34</b>	<b>28</b>

Iš dalies situaciją gerina paslaugų ūkio subjektams teikimas pagal MITA priemonę „Inočekiai LT“. 2012 m. buvo sudarytos 2 sutartys už 40 000 Lt, tuo tarpu 2013 m. – 5 sutartys už 126 680 Lt.

2013 m. BRIAI ir BAPTI už užsakomuosius taikomuosius mokslinius tyrimus, įskaitytus pagal MTEP reikalavimus, gavo papildomai per 500,0 tūkst. Lt. (2009–2012 m. gauta tik 331,1 tūkst. Lt.).

**Technologijų perdavimo srityje** dirbama tokiais kryptimis: biotechnologijų ir sveikatingumo modelių formavimas, geoterminės energetikos plėtra, jūrinių technologijų taikymas. Reguliariai taikomuosius mokslinius tyrimus užsako VĮ KVJU direkcija, AB „Klaipėdos nafta“, LKAB „Klaipėdos Smeltė“, AB Klaipėdos jūrų krovinių kompanija, AB „Orlen Lietuva“, UAB „Ardynas“, UAB „Geobalt“, UAB „Geonafta“, „DFDS Seaways“, UAB „Sweco Lietuva“ ir kt. Sukurta Konstrukcijų senėjimo valdymo programa, aktuali laivų ir uosto kompanijoms. Kretingos savivaldybei perduoti du natūralios kilmės lietaus nuotekų valymo įrenginiai Kretingos mieste.

2013 m. spalio mėn. vyko technologijų perdavimo gerosios patirties savaitė, kurioje buvo pristatytas žinių valdymo ir technologijų perdavimo modelis „InnoSPICE“. Technologijų perdavimas sparčiau ir plačiau nepajuda ne tik todėl, kad mokslininkai dirba „ne tuos darbus“, bet ir todėl, kad potencialūs technologijų perėmėjai – įmonės – neturi tyrėjų instituto. Tačiau 2013 m. žymiai suaktyvėja dalykinė diskusija, ko reikia verslui ir ką gali mokslininkai. Ypatingos įtakos turi programos „HORIZONTALAI 2020“ perspektyva. 2013 m. pasirašytas susitarimas su Valstybiniu patentų biuru. Parengtas Žinių ir technologijų perdavimo tvarkos aprašo projektas.

Moksliniams tyrimams gali būti geriau panaudotos **Botanikos sodo** suteikiamos galimybės.

Svarbus mokslo raidos komponentas yra mokslinės konferencijos ir kiti, ypač tarptautiniai, **mokslo renginiai**.

### Mokslo renginiai 2010–2013 m.

	2010	2011	2012	2013
Tarptautinės konferencijos	11	16	10	12
Nacionalinės konferencijos	8	11	9	5
Seminarai	2	8	6	5
Studentų konferencijos	3	3	1	3
<b>Iš viso</b>	<b>24</b>	<b>38</b>	<b>26</b>	<b>25</b>

Klaipėdos universitete 2013 m. įvyko 9-asis Baltijos jūros mokslo kongresas *Naujieji Baltijos jūros mokslo horizontai*. Studentų renginių sąrašė išskirtina *Baltijos regiono šalių studentų vasaros stovykla*.

Svarbu tai, kad dauguma tarptautinių mokslo renginių vyksta reguliariai ir tapo tradiciniais. Tai:

Mokslinė-praktinė konferencija *Jūros ir krantų tyrimai*;

Mokslinė-praktinė konferencija *Į sveiką gyvenimą ir skaidrią būty Vydūno keliu*;

Mokslinė konferencija *ATEE. Spring University. Changing Education in a Changing Society*;

Mokslinė konferencija *Regionalism and Sustainability*;

Mokslinė konferencija *Transporto priemonės. Vandens transporto sekcija*;

Mokslinė konferencija *Virtualūs instrumentai biomedicinoje*;

*Tomo Akviniečio vasaros stovykla*.

Klaipėdos universitetas leidžia **13 mokslo periodinių leidinių**:

*Acta Historica Universitatis Klaipedensis*;

*Andragogika*;

*Archaeologia Baltica*;

*Jūra ir aplinka*;

*Regional Formation and Development Studies*;

*Res Humanitariae*;

*Skaičiuojamasis mokslas ir metodai* (skaitmeninis žurnalas);

*Spring University. Changing Education in a Changing Society*;

*Tiltai*;

*Tradicija ir dabartis*

*Aplinkos tyrimai, inžinerija ir vadyba* (kartu su Vilniaus, Kauno technologijos, Vytauto Didžiojo, Šiaulių universitetais, Lietuvos energetikos institutu, Inžinerinės ekologijos asociacija);

*Archivum Lituanicum* (kartu su Vilniaus, Šiaulių, Vytauto Didžiojo, Čikagos Iliojaus universitetais, LKI);

*Sociologija. Mintis ir veiksmai* (kartu su Vilniaus universitetu).

Klaipėdos universiteto **leidykla** 2013 m. išleido 112 leidinių.

### Leidyklos veikla 2011–2013 m.

	Mono- grafijos	Mokslo darbų rinkiniai	Mokslinių konf. medžiaga	Vado- vėliai	Studijų knygos	Diserta- cijos	Kiti leidiniai	Iš viso leidinių	Sąl. sp. lankai
<b>2011 m.</b>	10	25	11	1	29	9	22	<b>116</b>	1658
<b>2012 m.</b>	9	19	14	1	50	5	22	<b>125</b>	1576
<b>2013 m.</b>	10	26	9	2	23	8	26	<b>112</b>	1608

## 5. MENINĖ KŪRYBA

Klaipėdos universitete puoselėjama meninė kūryba; iš esmės ji plėtojama Menų fakultete. 2013 m. dalyvauta 30 koncertų užsienyje, 450 koncertų Lietuvoje, pastatyta 15 spektaklių, sukurta per 40 originaliosios kūrybos (muzikos, choreografijos) darbų, parengta ir išleista meninės kūrybos įrašų, sukurta 60 vaidmenų teatruose, kine ir televizijoje. Už reikšmingus meninius pasiekimus Lietuvos Respublikos Vyriausybės kultūros ir meno premijomis apdovanoti režisierius prof. G. Padegimas, šokėja ir choreografė lekt. L. Juodkaitė, Auksinį scenos kryžių pelnę režisierė lekt. O. Lapina, šokėja ir choreografė lekt. A. Sarulienė. Prof. S. Idzelevičienės ir prof. R. Idzelevičiaus vadovaujamas sportinių šokių ansamblis „Žuvėdra“ Vilniuje vykusiame Europos Lotynų Amerikos šokių ansamblių čempionate tapo nugalėtoju. Bronzos medaliu įvertintas prof. P. Grecevičiaus sukurtas Baltų kultūros parkas Kinijoje.

Rečitalį Italijoje surengė asist. G. Zeicaitė. Prof. V. Vadoklienė, doc. I. Pečiūrienė, prof. V. Tetenskas, doc. M. Bačkus, lekt. L. Juodkaitė, lekt. A. Sarulienė, doc. L. Zubė koncertavo Vokietijoje, Danijoje, Latvijoje, Lenkijoje, JAV, Prancūzijoje. Menų fakulteto pedagogai (prof. G. Padegimas, prof. V. Masalskis, prof. P. Gaidys, doc. R. Kaubrys, doc. L. Zubė ir kt.) 2013 m. pastatė spektaklius Lietuvos dramos, muzikiniuose, lėlių teatruose.

Svarbi ir studentų meninė kūryba. Už solinius vaidmenis spektakliuose A. Krasauskaitė nominuota „Padėkos kaukei“, už brandžiausius kūrybinius metų darbus – autorinio šokio kompozicijas – L. Milieškaitė ir R. Untulytė apdovanotos išeivijos (Čikaga, JAV) choreografų diplomais ir piniginėmis premijomis. Lietuvos kultūros ministerijos D. Tamulevičiūtės vardo premija apdovanoti vaidybos III k. ir dramos režisūros I bei II k. studentai.

2013 m. studentai dalyvavo ir sėkmingai pasirodė įvairiuose tarptautiniuose ir nacionaliniuose konkursuose. Laureatų vardai iškovoti šiuose konkursuose: fortepijoninis duetas A. Daunoravičiūtė ir K. Budvytytė pelnė I vietą tarptautiniame konkurse „American protege“ Niujorke (JAV); G. Puškorius (I vieta) ir I. Mikalonis (II vieta) aukštas vietas laimėjo XI tarptautiniame jaunųjų atlikėjų konkurse Paoloje (Italija) ir VIII tarptautiniame jaunųjų atlikėjų konkurse-festivalyje Sozopolyje (Bulgarija), S. Zonys III vietą ir specialų prizą iškovojo tarptautiniame konkurse „Viva la musica“ Daugpilyje (Latvija); M. Treščenkinas III vietą laimėjo tarptautiniame konkurse „Diamante nelala Corona d'Orleo“ Jezole (*Jesolo*, Italija); B. Ignatavičiūtė užėmė II vietą XIII tarptautiniame konkurse „Muzika be sienų“.

## 6. STUDIJOS

Studijų organizavimui 2013 m. atsiliepė prieštaringos praeitų trejų metų tendencijos – studentų skaičiaus, taip pat valstybės finansuojamų studijų vietų studentų, mažėjimas ir studijų programų skaičiaus didėjimas.

Sudėtinga situacija studentų priėmimo srityje: stojančiųjų skaičius mažėja, jų geografija nesiplečia (58 proc. įstojusiųjų 2013 m. yra baigę Klaipėdos apskrities mokyklas).

### Studentų priėmimas į bakalauro studijas

	2009 m.	2010 m.	2011 m.	2012 m.	2013 m.
<b>Valstybės finansuojamos studijų vietos</b>	<b>637</b>	<b>478</b>	<b>401</b>	<b>315</b>	<b>311</b>
GMMF	92	62	40	30	26
HMF	96	66	51	36	31
JI	33	20	13	11	
JTF	157	151	122	109	97
MF	46	37	49	27	41
PF	28	56	55	42	55
SMF	134	69	52	38	29
SvMF	60	15	18	22	26
TSI	1	1	1		6
<b>Valstybės nefinansuojamos studijų vietos</b>	<b>985</b>	<b>743</b>	<b>811</b>	<b>776</b>	<b>700</b>
<b>Iš viso</b>	<b>1622</b>	<b>1241</b>	<b>1212</b>	<b>1091</b>	<b>1011</b>

Tai yra 6–7 vietos valstybės finansuojamų studijų srityje ir 4–5 vietos mokamų studijų srityje tarp Lietuvos universitetų.

Klaipėdos universitetas 2012 m. įvedė minimalų konkursinį balą stojantiejiems. Įvertinus 2011–2013 m. konkurso į valstybės nefinansuojamas vietas vidurkį, jis, pasirodo, didėjo vidutiniškai 30 proc.

### Studentų skaičius I ir II pakopos studijose

Fakultetas	2008 m.	2009 m.	2010 m.	2011 m.	2012 m.	2013 m.
GMMF	785	750	680	520	420	270
HMF	730	725	635	570	500	407
JI	280	275	190	135	130	795
JTF	1180	1130	980	880	805	
MF	480	430	345	350	295	313
PF	1450	1370	1240	1190	1125	1025
SvMF	1105	1050	965	965	980	889
SMF	1870	1820	1705	1500	1425	1236
TSI	1270	825	570	470	480	397
<b>Iš viso</b>	<b>9150</b>	<b>8375</b>	<b>7310</b>	<b>6580</b>	<b>6155</b>	<b>5319</b>

Studentų skaičiaus mažėjimą galima iš dalies pateisinti, bet studijų programų skaičiaus didėjimo, kai jų vis daugiau akredituojamos 3 metams (2010–2013 m. 6 metams akredituota 46 proc. studijų programų), kai vis didesnis jų skaičius tampa ekonomiškai nepagrįstas, niekuo pateisinti negalima.

Pirmosios ir antrosios pakopų studijos išlaidų prasme ir toliau brango, kadangi dar labiau sumažėjo srautingumas. Dėl to didėjo pedagoginio darbo krūvis. Tai nedera su strateginėmis pastangomis siekti didesnio Universiteto mokslingumo.

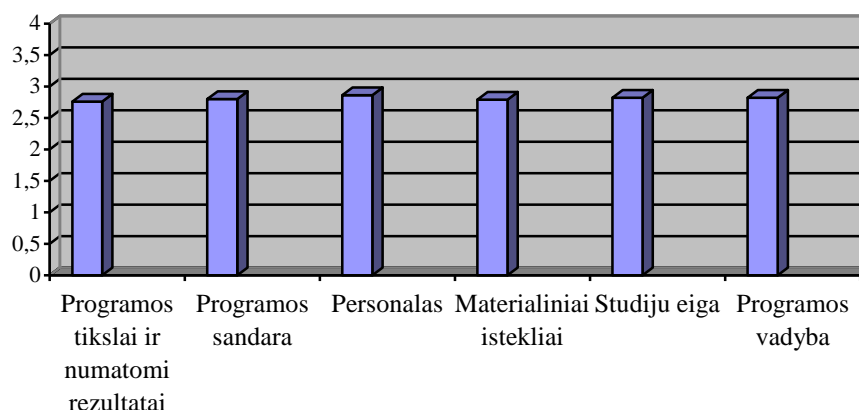
Visose studijų pakopose studijuoja 1981 valstybės finansuojamų studijų vietų studentas.

Studijų programų tobulinimo darbai aprėpė kelias kryptis. Įstojušiemis į Klaipėdos universitetą 2013 m. studentams sudarytos galimybės studijuoti keturias gretutines studijų programas. Pertvarkytos studijų programos, skirtos kolegijų absolventams. Atnaujinti visų studijų programų aprašai. Išaiškėjo, kad dalis studijų programų užsienio kalba yra deklaratyvos, atitinkamos katedros nėra pilnai pasirengusios priimti studentus iš užsienio.

2013 m. įregistruota 10 naujų studijų programų, išregistruotos 23 studijų programos.

Studijų programų išorinio išsamiojo vertinimo rezultatai yra greičiau patenkinami nei geri. Atskiros studijų dalies maksimalus vertinimas – 4 balai. Klaipėdos universiteto studijų programų atskirų sričių vertinimo 2010–2013 m. vidurkis – 2,81. Geriausiai vertinamos personalo kompetencijos – 2,86, blogiausiai – 2,76 – vertinami programos tikslai ir numatomi rezultatai.

#### Studijų programų išorinio vertinimo 2010–2013 m. atskirų vertinimo sričių rezultatai



Siekdamas geresnio grįžtamojo ryšio Klaipėdos universitetas dalyvauja nacionaliniame absolventų karjeros stebėjimo programos kūrimo projekte.

2013 m. studentų priėmimas vyko į 121 studijų programą visose studijų pakopose.

#### Studijų programų skaičius, į kurias vyko priėmimas 2011–2013 m.

	Bakalauro studijos	Magistrantūra	Doktorantūra	Iš viso
<b>2011 m.</b>	51	48	10	<b>109</b>
<b>2012 m.</b>	53	51	10	<b>114</b>
<b>2013 m.</b>	55	56	10	<b>121</b>



Studentų skaičiaus klausimu mus gali tenkinti padėtis magistrantūros studijose, kur jau kelerius metus jis esmingai nesikeičia: yra lygus maždaug 800 studijuojančiųjų. Plečiasi papildomosios studijos; gambiausieji kolegijų absolventai turi daugiau galimybių siekti magistro kvalifikacinio laipsnio.

Akademinių inovacijų lyderiu tampa Nuotolinio mokymo ir informacinių sistemų centras (direktorė doc. D. Baziukė). Be atskirų nuotolinių studijų sandų (per 400), rengiami nuotolinių studijų moduliai, projektuojamas visos studijų programos (PF ir GMMF) dėstymas nuotoliniu būdu.

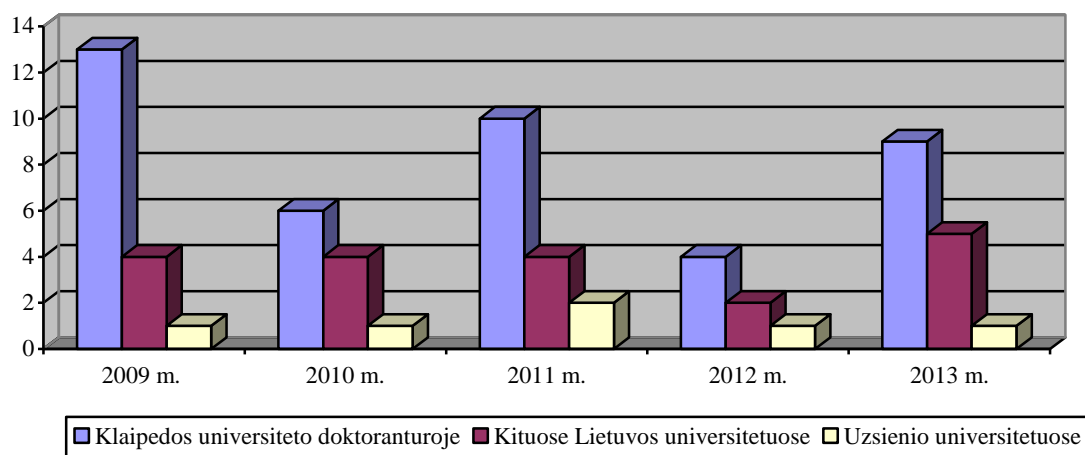
Aktyvėja **akademine rinkodara**. Be tarptautinių studijų mugių (žr. „Tarptautiniai ryšiai ir tarptautinis mobilumas“), aktyvinama informacijos sklaida oficialiame Universiteto tinklalapyje (lietuvių, anglų ir rusų kalbomis) ir socialiniuose tinkluose, pasisekimą turi renginiai „Protų kovos“, „Iškeisk pamoką į paskaitą“, atvirų durų dienos, didėja TV laidos „Universitetai lt“ populiarumas. Tačiau Universiteto televizija įvykdė tik dalį savo įsipareigojimų. Sudarytos 27 sutartys su studentus rekrutuojančiomis kompanijomis. Akademinės rinkodaros finansavimas nėra pakankamas.

**Doktorantūrų skaičius** – 10 – nepasikeitė. Klaipėdos universitetas, kaip pareiškėjas, vykdo biologijos ir ekologijos doktorantūros studijas, kitos doktorantūros yra jungtinės.

Klaipėdos universitetas dalyvauja (drauge su 24 partneriais iš Europos, Australijos ir JAV) „Erasmus Mundus“ okeanografijos krypties doktorantūros programoje „Mares“ (jūros ekosistemos gerovė ir apsauga).

Disertacijų gynimas Klaipėdos universiteto doktorantūrose pasižymi tam tikru cikliškumu: 2013 m. – 9, 2012 m. – 4, 2011 m. – 10, 2010 m. – 6, 2009 m. – 13 apgintų disertacijų. Universiteto darbuotojai gina disertacijas kituose universitetuose: 2009–2013 m. apginta 19 disertacijų. Užsienio universitetuose 2009–2013 m. apgintos 6 disertacijos (rengiamos dar 5 disertacijos).

#### Apgintos mokslų daktaro disertacijos 2009-2013 m.



Klaipėdos universitetą yra baigę **30 730 absolventų**.

## 7. BIBLIOTEKA

Bibliotekos tradicinės formos informacijos išteklių fondą sudaro 473 000 dokumentų (egz.) 2013 m. bibliotekos fondas pasipildė 13 528 egzemplioriais (2012 m. – 12 859 egz.).

Bibliotekos fondų komplektavimui skiriama ribota lėšų suma: tradicinės formos knygoms – 154 500 Lt (juridinių ir fizinių asmenų parama – 90 100 Lt); periodinių leidinių fondui – 91 500 Lt; duomenų bazių prenumeratai – 87 000 Lt. Būtina planuoti šių lėšų didėjimą kasmet bent 10 proc.

2013 m. daugiau kaip 2 kartus išaugo vidutinė užsienio periodinio leidinio išduotis. Didėja duomenų bazių panauda, 2013 m. 1,5 karto išaugo atsiųstųjų visateksčių straipsnių skaičius. 2012 m. įsigijus nuotolinės prieigos serverį „EzProxy“ išaugo galimybės naudotis nuotoline prieiga. 2013 m. buvo naudojamos 30 licencijuotų duomenų bazių: tai 30 000 viso teksto žurnalų, 135 600 pavadinimų elektroninių knygų. Bibliotekos elektroninis katalogas 2013 m. buvo 4 pagal dydį tarp Lietuvos universitetų. Pažymėtina tai, kad dalis katedrų vedėjų ignoruoja bibliotekos pastangas ir Universitete nustatytą tvarką pildyti Elektroninių tezių ir disertacijų bazę.

Pabrėžtinai nuolatinės bibliotekos kolektyvo pastangos aprūpinant studijas informacijos ištekliais, tačiau bibliotekos veiklą trikdo jos padalinių išsidėstymas 8 vietose, tinkamų patalpų stygius. Liko neatlikti darbai pertvarkant Centrinės bibliotekos patalpas. Naujos bibliotekos statyba Universiteto miestelyje yra pirmųjų trijų prioritetų sąrašė.

## 8. TARPTAUTINIAI RYŠIAI IR TARPTAUTINIS JUDUMAS

Klaipėdos universiteto instituciniai partneriai – 62 universitetai ir kitos mokslo institucijos 22 šalyse. Klaipėdos universitetas yra Europos universitetų asociacijos (EUA), Baltijos universitetų tinklo (BUP), Baltijos jūros regiono universitetų tinklo (BSRUN), Viduržemio jūros universitetų asociacijos (EMUNI), Europos Sąjungos mažųjų valstybių universitetų asociacijos (EU<sup>2</sup>S<sup>2</sup>) narys. Akademinis personalas individualiai dalyvauja 61 tarptautinės organizacijos veikloje.

2013 m. pasirašyta 13 institucinio tarptautinio bendradarbiavimo sutarčių. Ne tik tarptautinių ryšių geografijos prasme išskirtina sutartis su Argentinos mokslo ir technologijų tarnyba. Prasidėjo bendradarbiavimas su Baltijos jūreivystės mokslų parku (Švedija), Geoterminių tyrimų centru (GEORG) iš Islandijos, atsirado kitų naujų partnerių iš Baltarusijos, Ispanijos, Kazachstano, Latvijos, Rusijos, Ukrainos, Vokietijos.

Laipsnį suteikiančiose studijose 13-oje studijų programų visose trijose studijų pakopose studijuoja 19 studentų (3 iš jų – doktorantūroje) iš 12 šalių. Užsienio studentų skaičiaus bendras didėjimas sietinas su Klaipėdos universiteto aktyvesniu dalyvavimu 2012–2013 m. nacionaliniame projekte „Lietuvos aukštojo mokslo plėtra“. 2012–2013 m. dalyvauta 10 tarptautinių studijų parodų

Azerbaidžane, Gruzijoje, Kazachstane, Rusijoje, Turkijoje, Ukrainoje. Universiteto tarptautinei reprezentacijai ir akademiniai rinkodarai pasitarnauja škuna „Brabander“.

Pagrindinė studentų ir dėstytojų tarptautinio judumo programa yra „ERASMUS“. Klaipėdos universitetas pagal „Erasmus“ dvišales sutartis turi partnerių 196 universitetuose (28 šalyse). Mainų programų studentų – 58. 2012–2013 m. studentai vyko į 24 šalis. Daugiausiai mūsų studentų vyksta į Daniją, Ispaniją, Suomiją, Švediją, Turkiją. „Erasmus“ praktiką 2013 m. atliko 23 studentai (2012 m. – 14 studentų). Didžiausias Klaipėdos universiteto studentų praktikantų „desantas“ buvo Prancūzijoje: 13 prof. V. Masalskio kurso studentų.

2011–2013 m. „Erasmus“ mainų programoje dalyvavo 37 katedrų dėstytojai. Vadinasi, daugiau kaip 10 katedrų dėstytojai šioje mainų programoje pastaruosius trejus metus nedalyvavo. Išvykę dėstytojai: 2011 m. – 33, 2012 m. – 22, 2013 m. – 34. Atvykę dėstytojai (iš 17 šalių): 2011 m. – 22, 2012 m. – 52, 2013 m. – 37. Aktyvėja personalo darbuotojų dalyvavimas „Erasmus“ stažuočių programoje: 2011 m. – 8, 2012 m. – 9, 2013 m. – 28 (22 fakultetų ir mokslo centrų darbuotojai, 6 administracijos padalinių ir paslaugų centrų darbuotojai).

Lietuvių kalbos ir kultūros vasaros mokykloje dalyvavo 73 klausytojai iš 23 šalių.

#### Užsienio šalių piliečiai studijose 2011–2013 m.

	2011 m.	2012 m.	2013 m.
Laipsnį suteikiančių studijų studentai	4	13	19
Dalinių studijų studentai	57	69	58
Vasaros mokyklų studentai (klausytojai)	54	53	73
<b>Iš viso</b>	<b>115</b>	<b>135</b>	<b>150</b>

#### „Erasmus“ programos studentai 2012–2013 m.

	Išvykę studentai		Atvykę studentai	
	2012 m.	2013 m.	2012 m.	2013 m.
<b>GMMF</b>	5	5	15	6
<b>HMF</b>	20	19	7	7
<b>JTF</b>	4	10	2	2
<b>JI</b>				
<b>MF</b>	5	7		
<b>PF</b>	8	15	4	4
<b>SMF</b>	23	28	17	10
<b>SvMF</b>	16	13	13	12
<b>Iš viso</b>	<b>81</b>	<b>97</b>	<b>58</b>	<b>41</b>

Svarbus tarptautiškumo rodiklis yra tarptautinės konferencijos, kuriose dalyvauja Klaipėdos universiteto pedagoginiai ir mokslo darbuotojai (žr. „Moksliniai tyrimai ir technologijų perdavimas“).

## 9. STUDENTŲ VEIKLA IR PARAMA STUDENTAMS

Klaipėdos universiteto studentų akademinės ir neakademinės veiklos įvairovė yra didelė. Studentai tinkamai atstovaujami kolektyviniuose Universiteto valdymo organuose. Nors veikia per 40 akademinių, kultūros, sporto, kitų interesų draugijų, kolektyvų ir klubų, tačiau studentų veiklą masiškumas galėtų būti didesnis. Iš minėtos įvairovės turėtų kilti studentų korporacinė tapatybė. Ribotas organizacinis savanoriškumas yra ribotos korporacinės tapatybės priežastis. Klaipėdos universiteto studentų korporacinės tapatybės ugdymas turi būti ne tik pačių studentų organizacijų, bet taip pat akademinių padalinių ir administracijos vadovų darbotvarkėje.

Pažymėtinas augantis studentų aktyvumas viešinant studijas ir studijų sąlygas mokyklose, atvirų durų renginiuose, kitose studijų mugėse. Daug studentų saviraiškos yra universiteto televizijoje, laikraščiuose „Klaipėdos universitetas“, „V.E.T.O.“. Žavi HMF studentų renginiai. JTF studentai tradiciškai dalyvavo tarptautinėje parodoje „BALTECHNIKA“ (Vilnius), sumo robotų tarptautiniuose turnyruose.

Klaipėdos universiteto studentai 2013 m. pelnė šias nacionalines vardines stipendijas: K. Budvytytė, A. Daunoravičiūtė – Prezidento Antano Smetonos stipendiją, O. Lyan – Prezidento Jono Žemaičio stipendiją, V. Strukčinskaitė – Prezidento Kazio Griniaus stipendiją.

2013 m. Klaipėdos universiteto studentai tapo tarptautinių ir nacionalinių meno konkursų laureatais (žr. „Meninė kūryba“). Dalyvauta tarptautiniuose ir nacionaliniuose aukštųjų mokyklų studentų chorų (XV Lietuvos aukštųjų mokyklų studentų, Vilniuje), instrumentinės muzikos (Baltijos šalių aukštųjų muzikos mokyklų fortepijono festivalis Taline, Estijoje), šokių („*SHOCK ACADEMIA*“ Vilniuje, „*Norim kilt... 2013*“ Klaipėdoje, „*East Gate Europe*“ Berlyne, Vokietijoje) konkursuose ir festivaliuose. Sukurti soliniai vaidmenys Klaipėdos valstybiniame muzikiniame teatre, su šokio spektakliais dalyvauta tarptautinėse gastrolėse Baltarusijoje, Ukrainoje ir Rusijoje (A. Krasauskaitė, R. Leščinskaitė, G. Jovaišaitė, A. Tiškevičius, S. Laukaitis, V. Gulnickaja).

Universiteto sportininkai taip pat pasižymėjo tarptautinėse ir nacionalinėse varžybose. Reikšmingiausias 2013 m. startas yra Pasaulio vasaros studentų XXVII žaidynės. Universiadoje dalyvavo 12 Klaipėdos universiteto studentų. Visą Lietuvos sunkiosios atletikos rinktinę sudarė Klaipėdos universiteto studentai. Ketvirtąsias vietas Universiadoje iškovojo sunkiaatletis Ž. Staniulis (Europos čempionato bronzos medalininkas, 2013 m. išrinktas į Lietuvos studentų sportininkų dešimtuką), keturvietės be vairininko irkluotojai D. Balsys, R. Balsys, M. Ralickas ir Ž. Gališanskis (KTU), septintąją vietą užėmė rutulio stūmikas Š. Banevičius. Klaipėdos universiteto absolventė L. Grinčikaitė iškovojo sidabro medalį.

Akademinės paramos studentams pasiekimu dera vadinti duomenų bazės plėtrą akademinės informacijos sistemoje. Be madingo skaitmeninio „dienyno“, studentams prieinamesnė tampa

informacija apie studijų programas, studijuojamus dalykus, jų dėstytojų mokslines publikacijas. Svarbi paramos studentams grandis yra virtualioji mokymosi aplinkos plėtra, nuotolinių studijų sandų ir modulių parengimas.

Karjeros centras studentams teikia karjeros planavimo paslaugas, padeda praktikos vietų pasirinkimo klausimais („Praktikų biržoje“ yra užsiregistravę 73 studentai). Įvyko seminarų „Asmeninės karjeros valdymas“, „Aš“ ciklai. Organizuotos „Karjeros dienos 13“. Per Karjeros centrą darbo vietas siūlė 29 įmonės. Karjeros centras bendradarbiauja su Klaipėdos jaunimo darbo centru. Bet nei seminarai, nei karjeros diena nepasižymėjo studentų gausa.

Įgyta įrangos ir specializuotų baldų studentams su regėjimo ir judėjimo negalia (už 147,8 tūkst. Lt).

Įrengtos patalpos „Erasmus“ studentų klubo veiklai. Užsienio studentai teigiamai vertina studijas, tačiau yra nepatenkinti gyvenimo sąlygomis bendrabučiuose. Iš dalies gerėjančios gyvenimo sąlygos studentų bendrabučiuose nėra nesumažina naujo bendrabučio statybos reikmių. Tuo tarpu 2013 m. naujo bendrabučio statybos ne pradėtos.

Universitetas 2013 m. skyrė 1 578,0 tūkst. Lt puikiai ir labai gerai besimokančių, socialiai remtinių studentų, mokslinės ir meninės kūrybos laureatų, sportinių varžybų nugalėtojų, taip pat kitų Universitetą reprezentuojančių studentų studijoms iš dalies apmokėti.

2013 m. priimtas sprendimas labiau, taip pat ir finansiškai, remti akademinę grupių seniūnus. Plėtojama parama studentų techninei, meninei ar kitokio pobūdžio kūrybai. Finansinė parama skirta Studentų sąjungai, mišriajam chorui, ansambliui „Vytinė“, Sporto klubo komandoms, skirtos vienkartinės stipendijos aktyviausiems studentams paskatinti.

Stipendiją už studijų rezultatus gavo 210 pirmosios studijų pakopos ir 58 antrosios pakopos studentai. Tikslines išmokas studijų prieinamumui užtikrinti gavo vidutiniškai 33 studentai. Socialines stipendijas pavasario ir rudens semestruose gavo atitinkami 442 ir 306 studentai.

UAB „BH“, AB Vakarų laivų gamykla, UAB Klaipėdos LEZ valdymo bendrovė, C. M. Gruodis stipendijų fondas tęsė vardinių stipendijų mokėjimą. Vardines stipendijas skyrė Dr. Bronislovo Lubio vardo labdaros ir paramos fondas. Vardines stipendijas 2013 m. gavo 79 studentai.

2012 m. įkurta Studentų tarnyba padeda spręsti studentų socialines problemas, koordinuoja studentų kultūros ir sporto kolektyvų, kitų studentų klubų veiklą.

## 10. INFRASTRUKTŪRA IR JOS PLĖTRA

Klaipėdos universitetui 2012 m. patikėjimo teise perduoto nekilnojamojo turto vertė yra 64 143,4 tūkst. Lt, valstybės investuoto ilgalaikio turto vertė – 11 402,4 tūkst. Lt, valstybės investuoto trumpalaikio turto vertė – 1 031,2 tūkst. Lt. 2013 m. įgyta turto už 6 055,2 tūkst. Lt. Universiteto fakultetai, bendrabučiai, botanikos sodas išsidėstę devyniose Klaipėdos miesto vietose. Aktualus spartesnis Universiteto miestelio kūrimas.

Infrastruktūros plėtra 2013 m. iš esmės vyko struktūrinės paramos lėšomis. Statybos ir remonto darbų atlikta už 15 225,6 tūkst. Lt. Pagrindinis išlaidų objektas yra Universiteto miestelio požeminių komunikacijų ir teritorijos tvarkymas, mokslinių tyrimų laivo statyba, Menų fakulteto patalpų remontas. Iš esmės atnaujinta Karjeros centro kompiuterinė įranga. Projekto „JŪRA“ infrastruktūros objektas, mokslinių laboratorijų pastatas, nebuvo pradėtas statyti dėl laiku ŠMM Švietimo aprūpinimo centro neįvykdyto rangovo konkurso; statybos darbai numatomi naujuoju finansavimo laikotarpiu.

### Infrastruktūros direkcijos kuruojamų projektų įgyvendinimas 2013 m.

Naujos statybos darbai	Atnaujinta / suremontuota patalpų		Įsigyta įranga (tūkst. Lt)		
	tūkst. Lt	tūkst. Lt	m <sup>2</sup>	mokslo	studijų
11 399 448,0	1 765 527,0	1835	1 516 490,2	3 482 444,0	225 507,7

2013 m. iš projektinių veiklų lėšų iš viso įgyta mokslo, studijų ir kitos įrangos už 6 250,1 tūkst. Lt. Tai turi įtakos mokslinių tyrimų, studijų ir kitų veiklų sąlygoms pagerinti.

Iš pagrindinių veiklų lėšų remonto darbams skirta 695 tūkst. Lt. Papildomai suremontuotų patalpų MF, JTF, SvMF (Sportininkų g. 13) bendras plotas – 425 m<sup>2</sup>. Burlaivio „Brabander“ remontas (dokavimas) kainavo 280,9 tūkst. Lt (iš jų 120,5 tūkst. Lt – projektinės lėšos). Modernizuoti šilumos centrai SMF ir tarnybinių butų pastate (61,0 tūkst. Lt). Atlikti remonto darbai bendrabutyje (Malūnininkų g. 4) už 64,5 tūkst. Lt. Parengtas Nemirsetos gelbėjimo stoties remonto techninis projektas (34,8 tūkst. Lt). Planuotas PF remonto techninio projekto parengimas neatliktas; paruošta tik projektavimo užduotis (9,7 tūkst. Lt). Remonto darbai vykdyti Senato ir Rektorato pastatuose (11,3 tūkst. Lt). Neatliktas planuotas Centrinės bibliotekos patalpų dalinis remontas. Negauta lėšų GMMF stogo remontui užbaigti.

Išaugo Universiteto IT galimybės, bet informacijos valdymas ir dalijimasis informacija gerėja ne taip sparčiai, kaip tai gali naujai įsigytos informacinės technologijos.

Išlieka neefektyvus atskirų patalpų panaudojimo problema. Universiteto miestelyje ji sprendžiama kuriant centralizuotą patalpų užimtumo duomenų bazę. Pedagogikos fakulteto pastato užimtumo koeficientas yra labai žemas (nuolatinių studijų studentų skaičius – 480). Klausimas apie kuo efektyvesnę esamos infrastruktūros panaudojimą turi būti sprendžiamas operatyviau.

## 11. FINANSAI

2013 m. Klaipėdos universiteto pajamas sudarė: 1) valstybės asignavimai, 2) specialiųjų programų lėšos, 3) kitos gautos lėšos, 4) projektų lėšos. Iš valstybės asignavimų, specialiųjų programų ir kitų pavedimų lėšų buvo finansuojamos pagrindinės veiklos, iš projektų lėšų – projektinės veiklos, išskyrus tuos atvejus, kai projektinės veiklos buvo avansuojamos iš specialiųjų programų lėšų.

Klaipėdos universiteto pajamos 2013 m. sudarė 82 526,7 tūkst. Lt, išlaidos – 88 148,8 tūkst. Lt. Pagal Klaipėdos universiteto didžiosios knygos žiniaraštį 2013-01-01–2013-12-31 kreditinis likutis pabaigoje yra 5 622,1 tūkst. Lt, debetinis likutis pabaigoje yra 5 750,8 tūkst. Lt. Pagal Klaipėdos universiteto didžiosios knygos žiniaraštį 2013 m. gruodžio 31 d. fiksuojamas bendrasis įsiskolinimas (kreditas) – 5 622,1 tūkst. Lt. Įsiskolinimą sudaro mokestis socialiniam draudimui už 2013 m. gruodžio mėn., neapmokėtos sąskaitos tiekėjams, neapmokėtos sumos pagal avansines apyskaitas. Realią finansinę padėtį metų gale apibūdina lėšos bankų sąskaitose. 2013 m. gruodžio 31 d. pagal Klaipėdos universiteto didžiosios knygos apyvartinį žiniaraštį bankų sąskaitose buvo 5 750,8 tūkst. Lt. Specialiųjų programų įsiskolinimas viršija likučius bankų sąskaitose ir sudaro 808,9 tūkst. Lt. Projektų bankų sąskaitų likutis viršija įsiskolinimą 937,6 tūkst. Lt.

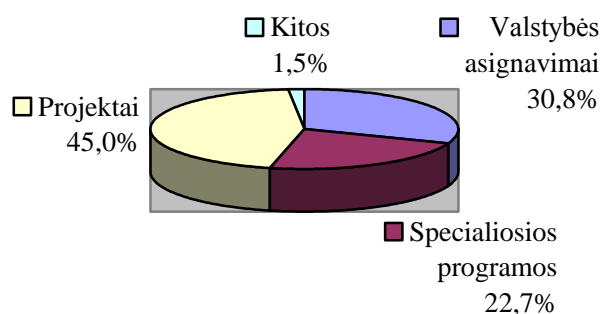
### Klaipėdos universiteto 2013 m. pajamų ir išlaidų suvestinė (tūkst. Lt)

Lėšų šaltinis	Pajamos	Išlaidos	Debetas	Kreditas	Faktinis likutis*
Valstybės asignavimai	25 405,4	25 405,4			
Specialiosios programos	18 727,0	20 345,8	809,9	1 618,8	-808,9
Projektai	37 127,7	41 131,0	4 940,9	4 003,3	937,6
Kitos**	1 266,6	1 266,6			
<b>Iš viso</b>	<b>82 526,7</b>	<b>88 148,8</b>	<b>5 750,8</b>	<b>5 622,1</b>	<b>128,7</b>

\*Faktinis likutis – 2013 12 31 neapmokėtų sąskaitų lėšų ir likučio bankų sąskaitose skirtumas.

\*\*Taip pat paskolos dalis – 1 000,0 tūkst. Lt.

### 2013 m. pajamų šaltiniai ir jų dydžiai (proc.)



**Klaipėdos universiteto pagrindinių veiklų išlaidas** sudarė 47 017,8 tūkst. Lt. Iš jų: valstybės asignavimų lėšos – 25 405,4 tūkst. Lt, specialiųjų programų lėšos – 20 345,8 tūkst. Lt, kitų pavedimų lėšos – 1 266,6 tūkst. Lt. Pagrindinių veiklų bendrųjų išlaidų 2013 m. plano ir fakto duomenys, taip pat lyginamieji 2011–2013 m. duomenys pateikiami 6 lentelėje.

**Pagrindinių veiklų 2013 m. išlaidų suvestinė (tūkst. Lt)**

Išlaidos	2011 m.	2012 m.	2013 m.	
			Planas	Faktas
Darbo užmokestis	25 848,90	27 696,80	<b>27 269,00</b>	<b>27 710,60</b>
Socialinio draudimo įmokos	8 152,20	7 607,20	<b>8 447,40</b>	<b>8 518,00</b>
Išmokėjimai pagal autorines sutartis	1 482,80	401,50	<b>261,00</b>	<b>218,30</b>
Komunalinės paslaugos	1 962,90	2 214,20	<b>3 317,90</b>	<b>3 464,10</b>
Garantinis fondas	0,00	40,0	<b>54,00</b>	<b>37,50</b>
Prekės ir paslaugos	3 286,00	1 630,70	<b>1 800,00</b>	<b>1 625,20</b>
Ilgalaikio turto įsigijimas (baldai, kompiuteriai ir kt.)	147,40	290,40	<b>304,30</b>	<b>526,00</b>
Ilgalaikio materialiojo ir nematerialiojo turto einamasis remontas	460,00	592,20	<b>1 036,00</b>	<b>737,70</b>
Spaudiniai	307,00	417,80	<b>410,00</b>	<b>424,70</b>
Komandiruotės	200,00	311,50	<b>158,80</b>	<b>456,30</b>
Stipendijos	1 648,00	1 577,00	<b>1 369,00</b>	<b>1 330,00</b>
Projektų kofinansavimas	847,10	1 222,70	<b>870,00</b>	<b>863,30</b>
Projektų avansavimas	0,00	700,00	<b>1 553,90</b>	<b>1 106,10</b>
<b><i>Iš viso</i></b>	<b>44 342,30</b>	<b>44 702,00</b>	<b>46 851,30</b>	<b>47 017,80</b>

**Vidutinis darbo užmokestis** 2013 m. visose darbuotojų kategorijose didėjo. Darbininkų darbo užmokestis didėjo padidinus MMA.

**Darbo užmokesčio vidurkis 2011–2013 m. (Lt)**

	2011 m.	2012 m.	2013 m.
Akademiniai darbuotojai	3280	3310	<b>3360</b>
Tarnautojai	1840	2000	<b>2100</b>
Darbininkai	1130	1170	<b>1370</b>

**Projektų įplaukos (pajamos) ir išlaidos 2012 m. ir 2013 m. (tūkst. Lt)**

	2012 m. įplaukų	2012 m. išlaidų	2013 m. įplaukos (pajamos)	2013 m. išlaidos



Projekto tipas	(pajamų) faktas	faktas	Planas	Faktas	Planas	Faktas
Mokslo	7 179,70	8 475,10	13 865,28	11 684,60	<b>14 488,71</b>	<b>12 153,40</b>
Studijų	2 312,60	2 459,00	2 279,93	1 955,60	<b>3 257,07</b>	<b>2 935,80</b>
ES (infrastruktūros)	19 426,30	18 860,60	25 080,49	18 688,00	<b>26 182,42</b>	<b>20 482,70</b>
Kiti (kiti LMT, „Erasmus“, kiti)	2 932,9	2 385,30	9 773,70	4 799,50	<b>6 746,47</b>	<b>5 559,10</b>
<b>Iš viso</b>	<b>31 851,50</b>	<b>32 180,00</b>	<b>50 999,40</b>	<b>37 127,70</b>	<b>50 674,67</b>	<b>41 131,00</b>

Išskirtinos šios pajamų ir išlaidų sąmatos 2013 m. vykdymo problemos. **Finansinės drausmės laikymasis.** Finansinė drausmė negali apsiriboti finansinių srautų valdymo struktūromis, bet turi būti išplėtota iki valdymo struktūrų, kurios priima sprendimus dėl studijų ir mokslinių tyrimų programų. Valdantieji finansinius srautus nevaldo, pavyzdžiui, studijų srautingumo. 2013 m. studijų programų skaičius didėjo, o studentų skaičius mažėjo. Būtina griežčiau laikytis patvirtintos darbo užmokesčio sąmatos, kad vykdant įsipareigojimus darbo užmokesčio srityje nebūtų ribojamos lėšos kitoms sritims. Rizikingai didelė lėšų dalis skiriama darbo užmokesčiui ir studentų rėmimui. **Apyvartinių lėšų stygius.** Vykdamas daug projektų, išauga lėšų, reikalingų projektams avansuoti ir kofinansuoti, poreikis. Tokių lėšų planavimą ir valdymą trikdo vėluojantys agentūrų atsiskaitymai. Trūkstant lėšos paprastai skiriamos prekių ir paslaugų pirkimo, taip pat remonto darbų sąskaita. **Operatyvus finansinių srautų valdymas** būtų geresnis, jeigu finansų apskaitos, personalo ir studijų skyriai galėtų taikyti modernesnę apskaitos programinę įrangą.



## 12. PAGRINDINĖS VEIKLOS 2014 M.

1. „Strategijos 2020“ tikslinimo projekto parengimas.
2. Mokslinių laboratorijų ir technologinių įmonių inkubatoriaus pastatų statyba, mokslinių tyrimų laivo statyba.
3. Mokslinių tyrimų ilgalaikių programų parengimas ir jų mokslinių komitetų sudarymas.
4. Akademinės rinkodaros stiprinimas.
5. Akademinės struktūros pertvarkymas.
6. Universiteto tarptautiškumo plėtojimas
7. 2007–2013 m. struktūrinės paramos periodo projektų užbaigimas.
8. Studentų bendrabučio statyba.
9. Atviros prieigos plėtra JMTC-e.
10. Akademiškai netvarių ir ekonomiškai nuostolingų studijų programų skaičiaus sumažinimas.
11. Finansinių srautų valdymas, įvertinant, kad 2015 m. aktualus bus „SNORO“ banke prarastų lėšų atkūrimas.
12. Dalyvavimas 2014–2020 m. finansavimo laikotarpio priemonėse.
13. Universiteto miestelio studijos atnaujinimas.
14. „Strategijos 2020“ tikslinimo projekto parengimas.
15. Mokslinių laboratorijų ir technologinių įmonių inkubatoriaus pastatų statyba, mokslinių tyrimų laivo statyba.
16. Mokslinių tyrimų ilgalaikių programų parengimas ir jų mokslinių komitetų sudarymas.
17. Akademinės rinkodaros stiprinimas.
18. Akademinės struktūros pertvarkymas.
19. Universiteto tarptautiškumo plėtojimas
20. 2007–2013 m. struktūrinės paramos periodo projektų užbaigimas.
21. Studentų bendrabučio statyba.
22. Atviros prieigos plėtra JMTC-e.
23. Akademiškai netvarių ir ekonomiškai nuostolingų studijų programų skaičiaus sumažinimas.
24. Finansinių srautų valdymas, įvertinant, kad 2015 m. aktualus bus „SNORO“ banke prarastų lėšų atkūrimas.
25. Dalyvavimas 2014–2020 m. finansavimo laikotarpio priemonėse.
26. Universiteto miestelio studijos atnaujinimas.